



**T.C.**  
**ISPARTA UYGULAMALI BİLİMLER ÜNİVERSİTESİ**

**LİSANSÜSTÜ EĞİTİM ENSTİTÜSÜ**

**2021 YILI**

**FAALİYET RAPORU**



## İÇİNDEKİLER

<b>I-GENEL BİLGİLER.....</b>	<b>1</b>
<b>A. MİSYON ve VİZYON.....</b>	<b>4</b>
<b>B. YETKİ, GÖREV ve SORUMLULUKLAR.....</b>	<b>5</b>
<b>C. İDAREYE İLİŞKİN BİLGİLER.....</b>	<b>7</b>
<b>II. AMAÇ ve HEDEFLER.....</b>	<b>16</b>
<b>III. FAALİYETLERE İLİŞKİN BİLGİ ve DEĞERLENDİRMELER.....</b>	<b>17</b>

## I-GENEL BİLGİLER

Isparta Uygulamalı Bilimler Üniversitesi, 18 Mayıs 2018 tarih ve 30425 sayılı Resmî Gazete’de yayımlanarak yürürlüğe giren “Yükseköğretim Kanunu İle Bazı Kanun Ve Kanun Hükmünde Kararnamelerde Değişiklik Yapılmasına Dair 7141 Numaralı Kanun” ile kurulmuştur. Lisansüstü Eğitim Enstitümüz, Isparta Uygulamalı Bilimler Üniversitesi Rektörlüğüne bağlı olarak aynı kanunla kurulmuş olup, 2018-2019 Eğitim-Öğretim yılı Güz Yarıyılında Eğitim-Öğretim faaliyetlerine başlamıştır. 01/08/2018 tarihli Yükseköğretim Yürütme Kurulu Toplantısında 7141 Sayılı Kanunun 8. Maddesi ile 2809 Sayılı Kanuna eklenen Geçici Madde 51 uyarınca, Lisansüstü programlar öğrencileri ile birlikte Isparta Uygulamalı Bilimler Üniversitesi Lisansüstü Eğitim Enstitüsü’ne aktarılmıştır. Kuruluşunda Süleyman Demirel Üniversitesi Fen Bilimleri Enstitüsü’nden Isparta Uygulamalı Bilimler Üniversitesi’ne geçen 19 Anabilim Dalında öğretim gören 1366 öğrenci devir alınmıştır. İlgili kanun gereğince; Bahçe Bitkileri, Bitki Koruma, Elektrik-Elektronik Mühendisliği, Enerji Sistemleri Mühendisliği, Makine ve İmalat Mühendisliği, Orman Endüstri Mühendisliği, Orman Mühendisliği, Su Ürünleri Temel Bilimleri, Su Ürünleri Yetiştiriciliği, Su Ürünleri Avlama ve İşleme Teknolojisi, Tarla Bitkileri, Tarım Ekonomisi, Tarım Makinaları ve Teknolojileri Mühendisliği, Tarımsal Biyoteknoloji, Tarımsal Yapılar ve Sulama, Toprak Bilimi ve Bitki Besleme, Zootekni, Biyomedikal Mühendisliği ve Mekatronik Mühendisliği Anabilim Dalları Isparta Uygulamalı Bilimler Üniversitesi Lisansüstü Eğitim Enstitüsü’ne aktarılmıştır.

Lisansüstü Eğitim Enstitümüzde, 2018-2019 Eğitim-Öğretim yılı Güz Yarıyılında İnşaat Mühendisliği Anabilim Dalı Yüksek Lisans ve Doktora programları, 2020-2021 Eğitim-Öğretim Güz yarıyılı Turizm İşletmeciliği Anabilim Dalı Tezli Yüksek Lisans programı, Yükseköğretim Kurulu Başkanlığı’nın 23.07.2020 tarih ve E.45995 sayılı yazısı ile Ekonomi ve Yönetim (Disiplinlerarası) Anabilim Dalı Tezli Yüksek Lisans programı, Yükseköğretim Kurulu Başkanlığı’nın 04.08.2020 tarih ve E.48004 sayılı yazısı ile

Uluslararası Ticaret ve İşletmecilik Anabilim Dalı Tezli Yüksek Lisans programı, Yükseköğretim Kurulu Başkanlığı'nın 09.02.2021 tarih ve E.12051 sayılı yazısı ile İleri Teknolojiler (Disiplinlerarası) Anabilim Dalı Tezli Yüksek Lisans, Yükseköğretim Kurulu Başkanlığı'nın 04.02.2021 tarih ve E.8046 sayılı yazısı ile Yaban Hayatı Ekolojisi ve Yönetimi Anabilim Dalı Tezli Yüksek Lisans programı ile Bilgisayar Mühendisliği Anabilim Dalı Tezli Yüksek Lisans programı açılarak toplamda 26 Anabilim Dalında Eğitim - Öğretim faaliyeti sürdürülmektedir (Tablo 1). Ayrıca Yükseköğretim Başkanlığı'nın yazısı gereği 2547 Sayılı Kanunu'nun 2880 Sayılı Kanunla değişik 7/d maddesi ile Makine- İmalat Mühendisliği Anabilim Dalı'nın ismi Makine Mühendisliği olarak değiştirilmiştir.

Enstitümüzde ders veren öğretim üyeleri, Anabilim Dallarının bulunduğu ilgili fakülte ve Meslek Yüksekokulu kadrosundaki öğretim üyelerinden karşılanmaktadır. Enstitümüzde 4 Araştırma Görevlisi olup, 2547 Sayılı Yükseköğretim Kanunu'nun 35'inci maddesi uyarınca ilgili Anabilim Dalları bünyesinde görev yapmaktadır. Enstitümüz, 2018 yılından günümüze ağırlıklı olarak fen ve mühendislik bilimlerinde olmak üzere yüksek lisans ve doktora programlarında öğrenci yetiştirmek amacına yönelik olarak gelişme göstermiştir. Bu doğrultuda, her geçen yıl verilen hizmetler daha da geliştirilmektedir. Enstitümüz, 2'si Disiplinlerarası olmak üzere toplam 26 Anabilim Dalı ile Eğitim-Öğretim faaliyetlerini sürdürmektedir.

**Tablo 1. Isparta Uygulamalı Üniversitesi Lisansüstü Eğitim Programları**

<b>ANABİLİM DALLARI</b>	<b>LİSANSÜSTÜ PROGRAMLAR</b>
Bahçe Bitkileri	Doktora – Tezli Yüksek Lisans
Bilgisayar Mühendisliği	Tezli Yüksek Lisans
Bitki Koruma	Doktora-Tezli Yüksek Lisans
Biyomedikal Mühendisliği	Tezli Yüksek Lisans
Ekonomi ve Yönetim (Disiplinler arası)	Tezli Yüksek Lisans
Elektrik-Elektronik Mühendisliği	Tezli Yüksek Lisans
Enerji Sistemleri Mühendisliği	Doktora – Tezli Yüksek Lisans
İleri Teknolojiler (Disiplinler arası)	Tezli Yüksek Lisans
İnşaat Mühendisliği	Doktora – Tezli Yüksek Lisans
Makine Mühendisliği	Doktora – Tezli Yüksek Lisans
Mekatronik Mühendisliği	Tezli Yüksek Lisans
Orman Endüstri Mühendisliği	Doktora – Tezli Yüksek Lisans
Orman Mühendisliği	Doktora – Tezli Yüksek Lisans
Su Ürünleri Avlama ve İşleme Teknolojisi	Doktora – Tezli Yüksek Lisans
Su Ürünleri Temel Bilimleri	Doktora – Tezli Yüksek Lisans
Su Ürünleri Yetiştiriciliği	Doktora – Tezli Yüksek Lisans
Tarım Ekonomisi	Doktora – Tezli Yüksek Lisans
Tarım Makineleri ve Teknolojileri Mühendisliği	Doktora – Tezli Yüksek Lisans
Tarımsal Biyoteknoloji	Doktora – Tezli Yüksek Lisans
Tarımsal Yapılar ve Sulama	Doktora – Tezli Yüksek Lisans
Tarla Bitkileri	Doktora – Tezli Yüksek Lisans
Toprak Bilimi ve Bitki Besleme	Doktora – Tezli Yüksek Lisans
Turizm İşletmeciliği	Tezli Yüksek Lisans
Uluslararası Ticaret ve İşletmecilik	Tezli Yüksek Lisans
Yaban Hayatı Ekolojisi ve Yönetimi	Tezli Yüksek Lisans
Zootekni	Doktora – Tezli Yüksek Lisans
Zootekni (İngilizce)	Doktora-Tezli Yüksek Lisans

## **A.MİSYON ve VİZYON**

### **A.1. Misyon**

Lisansüstü Eğitim Enstitüsünün Misyonu,

Öğrencilerin kendi potansiyellerini ortaya koymalarına fırsat verecek bir eğitim ortamında yetişmiş, üretken, sorgulayıcı, akılcı, bilgi ve birikimlerini insanlık yararına kullanan ve geliştiren, akademik anlamda donanımlı, sorun çözebilen ve analitik düşünce yeteneğine sahip nitelikli bireyler yetiştirmeyi amaçlar.

Ulusal düzeyde öncelikli alanları ve uluslararası yönelimleri dikkate alarak üniversite-kamu-sanayi işbirliğinin ve disiplinler arası araştırmaların geliştirilmesine destek olacak şekilde lisansüstü programlarda daha iyiye doğru düzenlemeler yapmak. Lisansüstü tezlerin yürütülmesinde pratik, şeffaf, etik ve akademik işleyişi sağlamaktır.

### **A.2. Vizyon**

Lisansüstü Eğitim Enstitüsünün Vizyonu,

Ulusal ve uluslararası düzeyde, akademik çalışmalara zemin hazırlayan, inovasyon ve girişimcilik ruhu üst düzeyde insan gücü ve akademisyenler yetiştiren, ülkemizin dünya pazarlarındaki rakipleri ile rekabet gücünü arttıracak, bilim ve teknolojinin gelişmesine katkıda bulunan ve bu süreçte etik kuralları benimsemiş, kaynakları etkin kullanan ve Anabilim Dallarında lisansüstü eğitim-öğretim çalışmalarının toplam kalite anlayışıyla yürütülmesini teşvik eden seçkin bir kurum olmaktır.

## **B.YETKİ, GÖREV ve SORUMLULUKLAR**

### **B.1. Enstitümüz**

- ❖ Yürüttüğü eğitim programlarıyla uluslararası düzeyde rekabet edebilir, üstün nitelikli, araştırmacı olmayı hayat felsefesi olarak belirlemiş seçkin bilim insanları ve araştırmacılar yetiştiren bir kurum olmaktır.
- ❖ Üniversitemizin ve ulusal uluslararası yükseköğretim kurumlarının ilgili bölümlerinin öğretim elemanı gereksinimini karşılamak,
- ❖ Ülkemizde özel sektörün ve çeşitli kamu kuruluşlarının yetişmiş insan gücüne duyduğu gereksinimi karşılamak,
- ❖ Yabancı uyruklu öğrencilere lisansüstü eğitim vererek dünya çapında bilim insanlarına duyulan gereksinimi karşılamak ve küresel eğitime katkı sunmak,
- ❖ Yabancı uyruklu öğrenciler aracılığı ile söz konusu öğrencilerin mensup olduğu ülkelerle olan ilişkilerin gelişmesine ve sürdürülmesine katkı sağlamaktadır.
- ❖ Bunlarla birlikte amacı, çağın gereklerine ve ülke gereksinimlerine uygun lisansüstü eğitim vermek olan Enstitümüz, bu amacını üniversitemizin vizyonuna uygun bir şekilde gerçekleştirmektedir.

### **B.2. Enstitü Müdürü**

- Enstitü kurullarına başkanlık etmek, kararlarını uygulamak ve enstitü birimleri arasında düzenli çalışmayı sağlamak,
- Her öğretim yılı sonunda ve istendiğinde enstitünün genel durumu ve işleyişi hakkında rektöre rapor vermek,
- Enstitünün ödenek ve kadro ihtiyaçlarını gerekçesi ile birlikte rektörlüğe bildirmek, Enstitü bütçesi ile ilgili öneriyi Enstitü yönetim kurulunun da görüşünü aldıktan sonra rektörlüğe sunmak,
- Enstitü birimleri ve her düzeydeki personeli üzerinde genel gözetim ve denetim görevini yapmak,
- Eğitim - öğretim, bilimsel araştırma ve yayın faaliyetlerinin düzenli bir şekilde yürütülmesini sağlamak,
- Harcama yetkilisi olarak, harcama talimatlarını bütçe ilke ve esaslarına, kanun, tüzük ve yönetmelikler ile diğer mevzuata uygun yapılmasını sağlamak ve ödeneklerin etkili, ekonomik ve verimli kullanılmasını sağlamak,



- Taşınırın etkili, ekonomik, verimli ve hukuka uygun olarak edinilmesini ve kullanılmasını; kontrollerinin yapılmasını, taşınır kayıt ve kontrol yetkilisi vasıtasıyla kayıtlarının saydam bir şekilde tutulmasını ve hazırlanan yönetim hesabının verilmesini sağlamak,

- Enstitü fiziki koşullarını dikkate alarak öğrenci kapasitesini ayarlamak, başarılarını arttırıcı önlemleri almak,
- 2547 sayılı Yükseköğretim Kanunu ile verilen diğer görevleri yapmak,

Enstitü Müdürü, yukarıda yazılı olan bütün bu görevleri kanunlara ve yönetmeliklere uygun olarak yerine getirirken rektöre karşı sorumludur

### **B.3. Enstitü Kurulu**

- Enstitü kurulu normal olarak her yarıyıl başında ve sonunda toplanır,
- Müdür gerekli gördüğü hallerde enstitü kurulunu toplantıya çağırır,
- Enstitünün eğitim - öğretim, bilimsel araştırma ve yayım faaliyetleri ve bu faaliyetlerle ilgili esasları, plan, program ve eğitim - öğretim takvimini kararlaştırmak,
- Enstitü yönetim kuruluna üye seçmek,
- 2547 sayılı Yükseköğretim Kanunu ile verilen diğer görevleri yapmak,

Enstitü kurulu, yukarıda yazılı olan bütün bu görevleri kanunlara ve yönetmeliklere uygun olarak yerine getirirken enstitü müdürüne karşı sorumludur

### **B.4. Enstitü Yönetim Kurulu**

- Enstitü yönetim kurulu müdürün çağırısı üzerine toplanır,
- Enstitü kurulunun kararları ile tespit ettiği esasların uygulanmasında müdüre yardım etmek,
- Enstitünün eğitim – öğretim, plan ve programları ile takvimin uygulanmasını sağlamak,
- Enstitünün yatırım, program ve bütçe tasarısını hazırlamak,
- Müdürün enstitü yönetimi ile ilgili getireceği bütün işlerde karar almak,
- Öğrencilerin kabulü, ders intibakları ve çıkarılmaları ile eğitim – öğretim ve sınavlara ait işlemleri hakkında karar vermek,
- Enstitü disiplin kurulu olarak görevlerini yapar,
- 2547 sayılı Yükseköğretim Kanunu ile verilen diğer görevleri yapmak,
- Enstitü yönetim kurulu, yukarıda yazılı olan bütün bu görevleri kanunlara ve yönetmeliklere uygun olarak yerine getirirken enstitü müdürüne karşı sorumludur.

## C.İDAREYE İLİŞKİN BİLGİLER

İdari personelimiz ile Enstitünün amaçlarına ve mevzuata uygun olarak faaliyetlerin etkili, ekonomik ve verimli bir şekilde yürütülmesini, varlık ve kaynakların korunmasını, muhasebe kayıtlarının doğru ve tam olarak tutulmasını temin için yapılan yazışmalar ve tanzim edilen tahakkuk evrakları kontrol edilerek, Arşiv Yönetmeliğine göre dosyalama yaparak muhafaza etmektedir.

### C.1. Fiziksel Yapı

Lisansüstü Eğitim Enstitüsü, Doğu Yerleşkesi Orman Fakültesi zemin katta 11 (onbir) adet büroda eğitim öğretim faaliyetlerini sürdürmektedir.

**Tablo 2. Akademik Personel Hizmet Alanları**

	Sayısı (Adet)	Alanı (m <sup>2</sup> )	Kullanan Sayısı (Kişi)
<b>Çalışma Odası</b>	3	80	3
<b>Toplam</b>	3	80	3

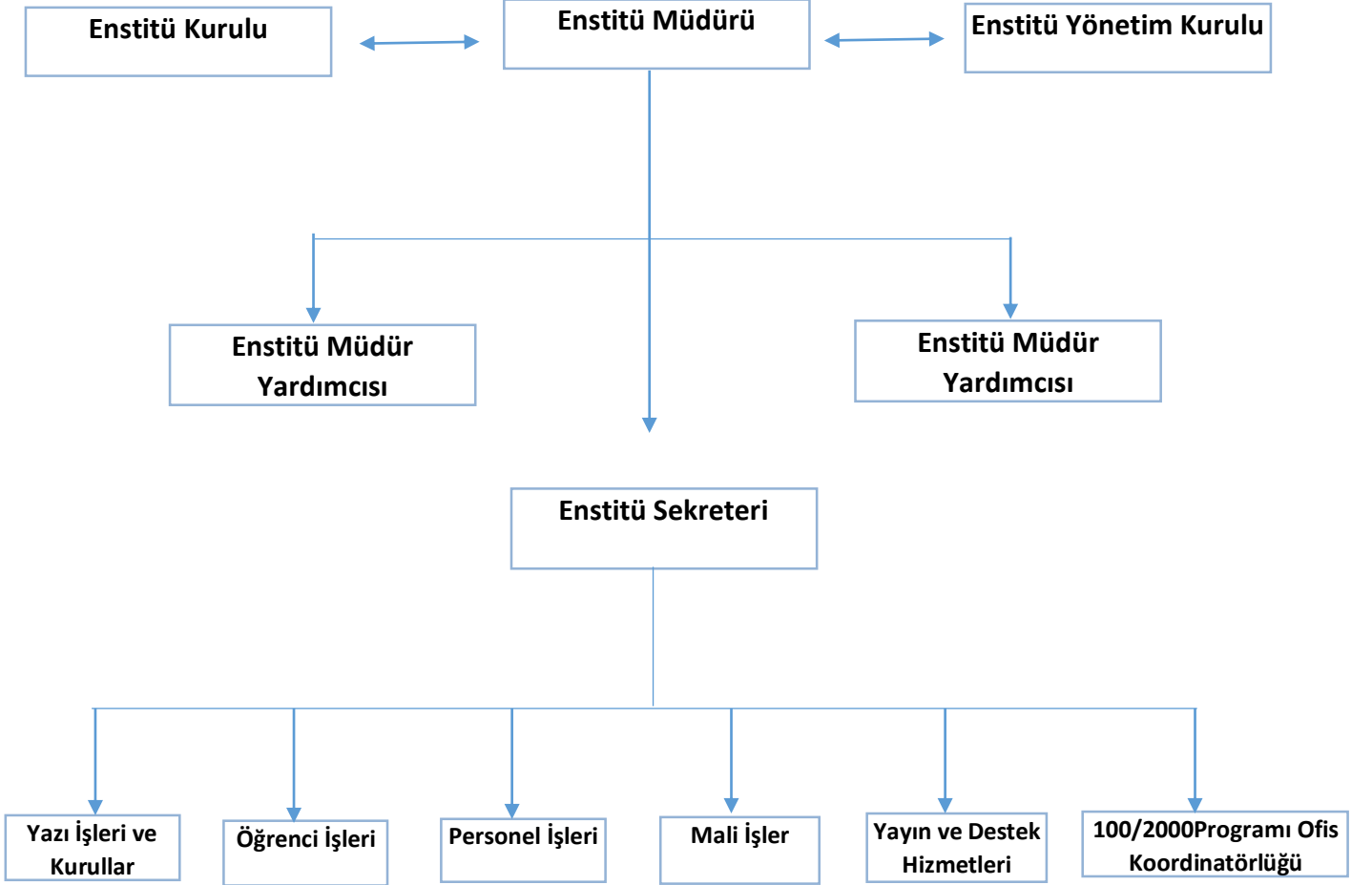
**Tablo 3. İdari Personel Hizmet Alanları**

	Sayısı (Adet)	Alanı (m <sup>2</sup> )	Kullanan Sayısı (Kişi)
<b>Çalışma Odası</b>	7	210	8
<b>Konferans Salonu</b>	0	0	-
<b>Depo+Arşiv</b>	1	30	-
<b>Bakım-onarım yaptırılan araç, gereç ve donanım sayısı</b>	0		-
<b>Toplam</b>	8	240	8

## C.2. Örgüt Yapısı

Enstitümüzde 1 Enstitü Müdürü, 2 Enstitü Müdür Yardımcısı, 1 Enstitü Sekreteri, 2 Şef, 2 Bilgisayar İşletmeni, 1 Veri Hazırlama ve Kontrol İşletmeni, 1 Memur ve 1 Sürekli işçi olmak üzere toplam 11 personel görev yapmaktadır.

### ORGANİZASYON ŞEMASI



## ENSTİTÜ YÖNETİMİ

<b>Enstitü Müdürü</b>	:	<b>Prof. Dr. Yusuf UÇAR</b>
<b>İletişim Numarası</b>	:	0 246 214 62 88
<b>E-posta</b>	:	yusufucar@isparta.edu.tr
<b>Adres</b>	:	Isparta Uygulamalı Bilimler Üniversitesi Lisansüstü Eğitim Enstitüsü Doğu Yerleşkesi, Orman Fakültesi Binası, Zemin Kat, 32260 Çünür/ISPARTA
<b>Enstitü Müdür Yardımcısı</b>	:	<b>Doç. Dr. Zeynep EKMEKÇİ</b>
<b>İletişim Numarası</b>	:	0 246 214 68 27
<b>E-posta</b>	:	zeynepekmekci@isparta.edu.tr
<b>Adres</b>	:	Isparta Uygulamalı Bilimler Üniversitesi Lisansüstü Eğitim Enstitüsü Doğu Yerleşkesi, Orman Fakültesi Binası, Zemin Kat, 32260 Çünür/ISPARTA
<b>Enstitü Müdür Yardımcısı</b>	:	<b>Dr. Öğr. Üyesi Cevdet Gökhan TÜZÜN</b>
<b>İletişim Numarası</b>	:	0 246 214 63 51
<b>E-posta</b>	:	gokhantuzun@isparta.edu.tr
<b>Adres</b>	:	Isparta Uygulamalı Bilimler Üniversitesi Lisansüstü Eğitim Enstitüsü Doğu Yerleşkesi, Orman Fakültesi Binası, Zemin Kat, 32260 Çünür/ISPARTA
<b>Enstitü Sekreteri</b>	:	<b>Mevlüt ÇIRAK</b>
<b>İletişim Numarası</b>	:	0 246 214 65 74
<b>E-posta</b>	:	mevlutcirak@isparta.edu.tr
<b>Adres</b>	:	Isparta Uygulamalı Bilimler Üniversitesi Lisansüstü Eğitim Enstitüsü Doğu Yerleşkesi, Orman Fakültesi Binası, Zemin Kat, 32260 Çünür/ISPARTA

### C.3. Bilgi ve Teknolojik Kaynaklar

Lisansüstü Eğitim Enstitüsünde; 12 adet masaüstü bilgisayar, 2 adet yazıcı, 2 adet dizüstü bilgisayar, 1 adet projeksiyon cihazı ve 11 adet telefon kullanılmaktadır.

Enstitümüz yazışmalarını Microsoft Office yazılım programları ile Elektronik Belge Yönetim Sistemi (EBYS) ile gerçekleştirmektedir. Yükseköğretim Kurulu tarafından geliştirilen ve öğretim elemanlarının ve öğrencilerin bilgilerinin tutulduğu yükseköğretim bilgi sistemi (YÖKSİS), Öğrencilerin kayıtlarından başlayıp mezuniyetlerine kadar bilgilerinin tutulup takip edildiği Öğrenci Bilgi Sistemi (GÖLCÜK) kullanılmaktadır. Sosyal Güvenlik Kurumu tarafından geliştirilen ve tüm personelin hizmet kayıtlarının tutulduğu hizmet takip programı (HİTAP) ile E-SGK, E-BÜTÇE sistemi aktif şekilde kullanılmakta ve veriler düzenli olarak işlenmektedir.

**Tablo 4. Bilgi ve Teknolojik Malzemeler**

Cinsi	İdari Amaçlı (Adet)	Eğitim Amaçlı (m <sup>2</sup> )	Toplam
Masaüstü Bilgisayar	12	-	12
Taşınabilir Bilgisayar	2	-	2
Projeksiyon	-	1	1
Yazıcılar	12	-	12
Baskı Makinesi	-	-	-
Fotokopi Makinesi	-	-	-
Tarayıcılar	2	-	2
Kağıt İmha Makinesi	-	-	-
Akıllı Tahta	-	-	-
Televizyonlar	-	-	-
Faks	-	-	-
Optik Okuyucu	-	-	-
Kameralar	-	-	-
Barkod Okuyucu	-	-	-
Ses Sistemleri	-	-	-
<b>Toplam</b>	<b>28</b>	<b>1</b>	<b>29</b>

#### C.4. İnsan Kaynakları

Enstitümüzde kadrosu olan Akademik personel bulunmamaktadır. Ancak Enstitümüzde Müdür 1 kişi (Prof.), Enstitü Müdür Yardımcısı 2 kişi (1 Doç. 1 Dr. Öğr. Üyesi), 35. Madde ile görevlendirilen 4 adet Araştırma Görevlisi ve 100/2000 Koordinatörü olarak görevlendirilen 1 kişi (Dr. Öğr. Üyesi)'den oluşan akademik personel görev yapmaktadır.

İdari Personel Olarak 1 Enstitü Sekreteri, 2 Şef, 2 Bilgisayar İşletmeni, 1 Veri Hazırlama ve Kontrol İşletmeni, 1 Memur ve 1 Sürekli işçiden oluşmaktadır.

**Tablo 5. Akademik Personel**

Enstitü Müdürü	1
Enstitü Müdür Yardımcısı	2
Araştırma Görevlisi	4
<b>Toplam</b>	<b>7</b>

**Tablo 6. İdari Personel Eğitim Durumları**

	İlköğretim	Lise	Ön Lisans	Lisans	Yüksek Lisans/Doktora
<b>Kişi Sayısı</b>	-	1	2	4	1

**Tablo 7. İdari Personel Yaş Dağılımı**

	20-25 Yaş	26-30 Yaş	31-35 Yaş	36-40 Yaş	41-45 Yaş	46-50 Yaş	50 Yaş Üzeri
<b>Yaş Aralığı</b>	-	-	2	-	4	2	

**Tablo 8. İdari Personelimizin Hizmet Süreleri**

	1 Yıldan Az	1-3 Yıl	4-6 Yıl	7-10 Yıl	11-20 Yıl	20 Yıl Üzeri
<b>Kişi Sayısı</b>	-	1	-	-	5	2

### C.5. Eğitim Hizmetleri

Enstitümüz, kurulduğu 2018 yılından günümüze ağırlıklı olarak fen ve mühendislik bilimleri alanlarından oluşan anabilim dalları dışında yeni kurulan sosyal programlar ile yüksek lisans ve doktora programlarında öğrenci yetiştirmek amacıyla yönelik olarak gelişme göstermiştir. Bu doğrultuda, her geçen yıl verilen hizmetler daha da geliştirilmektedir. Enstitümüz, 2'si Disiplinlerarası olmak üzere toplam 26 Anabilim Dalı ile Eğitim-Öğretim faaliyetlerini sürdürmektedir.

Enstitümüzce, Yükseköğretim Kurulu Başkanlığı tarafından desteklenen 100/2000 YÖK Doktora burs programı kapsamında her dönem başında YÖK tarafından belirlenen tematik alanlar ve kontenjanlar dahilinde doktora öğrencileri alınmakta olup farklı tematik alanlarda eğitim-öğretime devam eden 68 adet 100/2000 YÖK doktora burs programı öğrencimiz bulunmaktadır.

2021 yılı içerisinde Enstitümüz Anabilim Dallarına alınacak öğrencilerin başvuruları, bilimsel değerlendirme ve mülakat sınavları ile kayıt işlemleri koronavirüs (COVID-19) pandemisi sebebiyle altyapısı üniversitemiz Bilgi İşlem Daire Başkanlığı tarafından hazırlanan elektronik ortamda yapılmıştır.

**Tablo 9. Lisansüstü Eğitim Enstitüsü Mezun Yabancı Uyruklu Öğrenci Sayıları**

Anabilim Dalı	2018 Yılı		2019 Yılı		2020 Yılı		2021 Yılı	
	Tezli Yüksek Lisans	Doktora	Tezli Yüksek Lisans	Doktora	Tezli Yüksek Lisans	Doktora	Tezli Yüksek Lisans	Doktora
Bitki Koruma	1	-	-	-	-	-	-	-
Elektrik-Elektronik Mühendisliği	2	-	-	1	-	-	-	-
Enerji Sistemleri Mühendisliği	1	-	-	-	-	-	-	-
İmalat Mühendisliği	-	-	1	-	-	-	-	-
Mekatronik Mühendisliği	-	-	-	-	-	-	1	-
Orman Mühendisliği	-	-	-	-	1	-	-	-
Tarım Ekonomisi	-	-	-	-	-	-	1	-
Tarım Makineleri ve Teknolojileri Mühendisliği	1	1	-	-	-	-	1	-
Toprak Bilimi ve Bitki Besleme	2	-	-	1	1	-	1	-
<b>TOPLAM</b>	<b>7</b>	<b>1</b>	<b>1</b>	<b>2</b>	<b>2</b>	<b>-</b>	<b>4</b>	<b>-</b>

Tablo 10. Lisansüstü Eğitim Enstitüsü 2021 Yılı Öğrenci Sayıları

Anabilim Dalı	Tezli Yüksek Lisans	Doktora	100/2000 Doktora
BAHÇE BİTKİLERİ	56	18	4
BİLGİSAYAR MÜHENDİSLİĞİ	6	-	-
BİTKİ KORUMA	35	20	2
BİYOMEDİKAL MÜHENDİSLİĞİ	14	-	-
EKONOMİ ve YÖNETİM (DİSİPLİNLERARASI)	33	-	-
ELEKTRİK-ELEKTRONİK MÜHENDİSLİĞİ	49	10	3
ENERJİ SİSTEMLERİ MÜHENDİSLİĞİ	18	20	11
İLERİ TEKNOLOJİLER	5	-	-
İNŞAAT MÜHENDİSLİĞİ	93	7	-
İMALAT MÜHENDİSLİĞİ	1	2	-
MAKİNE MÜHENDİSLİĞİ	46	9	-
MAKİNE VE İMALAT MÜHENDİSLİĞİ	-	3	-
MEKATRONİK MÜHENDİSLİĞİ	32	9	-
ORMAN ENDÜSTRİ MÜHENDİSLİĞİ	11	6	1
ORMAN MÜHENDİSLİĞİ	96	52	13
SU ÜRÜNLERİ AVLAMA VE İŞLEME TEKNOLOJİSİ	8	4	1
SU ÜRÜNLERİ TEMEL BİLİMLER	3	6	3
SU ÜRÜNLERİ YETİŞTİRİCİLİĞİ	13	12	5
TARIM EKONOMİSİ	28	8	2
TARIM MAKİNELERİ VE TEKNOLOJİLERİ MÜHENDİSLİĞİ	22	12	5
TARIMSAL BİYOTEKNOLOJİ	15	19	7
TARIMSAL YAPILAR VE SULAMA	12	5	1
TARLA BİTKİLERİ	44	17	4
TOPRAK BİLİMİ VE BİTKİ BESLEME	21	14	3
TURİZM İŞLETMECİLİĞİ	15	-	-
ULUSLARARASI TİCARET VE İŞLETMECİLİK	20	-	-
YABAN HAYATI EKOLOJİSİ ve YÖNETİMİ	3	-	-
ZOOTEKNİ	28	13	3
ZOOTEKNİ (İngilizce)	-	-	-
<b>TOPLAM</b>	<b>727</b>	<b>266</b>	<b>68</b>



**Tablo 11. Lisansüstü Eğitim Enstitüsü 2021 Yılında Kaydı Silinen Öğrenci Sayıları**

Anabilim Dalı	Tezli Yüksek Lisans	Doktora
BAHÇE BİTKİLERİ	3	-
BİLGİSAYAR MÜHENDİSLİĞİ	-	-
BİTKİ KORUMA	5	-
BIYOMEDİKAL MÜHENDİSLİĞİ	-	-
EKONOMİ ve YÖNETİM (DİSİPLİNLERARASI)	-	-
ELEKTRİK-ELEKTRONİK MÜHENDİSLİĞİ	4	-
ENERJİ SİSTEMLERİ MÜHENDİSLİĞİ	12	-
İLERİ TEKNOLOJİLER	-	-
İNŞAAT MÜHENDİSLİĞİ	7	-
İMALAT MÜHENDİSLİĞİ	-	-
MAKİNE MÜHENDİSLİĞİ	1	-
MAKİNE VE İMALAT MÜHENDİSLİĞİ	3	-
MEKATRONİK MÜHENDİSLİĞİ	-	-
ORMAN ENDÜSTRİ MÜHENDİSLİĞİ	1	-
ORMAN MÜHENDİSLİĞİ	11	-
SU ÜRÜNLERİ AVLAMA VE İŞLEME TEKNOLOJİSİ	1	-
SU ÜRÜNLERİ TEMEL BİLİMLER	1	-
SU ÜRÜNLERİ YETİŞTİRİCİLİĞİ	1	-
TARIM EKONOMİSİ	3	1
TARIM MAKİNELERİ VE TEKNOLOJİLERİ MÜHENDİSLİĞİ	2	-
TARIMSAL BİYOTEKNOLOJİ	1	-
TARIMSAL YAPILAR VE SULAMA	3	1
TARLA BİTKİLERİ	3	-
TOPRAK BİLİMİ VE BİTKİ BESLEME	6	-
TURİZM İŞLETMECİLİĞİ	-	-
ULUSLARARASI TİCARET VE İŞLETMECİLİK	-	-
YABAN HAYATI EKOLOJİSİ ve YÖNETİMİ	-	-
ZOOTEKNİ	1	-
ZOOTEKNİ (İngilizce)	-	-
<b>TOPLAM</b>	<b>69</b>	<b>2</b>

**Tablo 12. Lisansüstü Eğitim Enstitüsü 2021 Yılında Mezun Öğrenci Sayıları**

Anabilim Dalı	Yüksek Lisans	Doktora
BAHÇE BİTKİLERİ	7	2
BİLGİSAYAR MÜHENDİSLİĞİ	-	-
BİTKİ KORUMA	11	3
BİYOMEDİKAL MÜHENDİSLİĞİ	-	-
EKONOMİ ve YÖNETİM (DİSİPLİNLERARASI)	-	-
ELEKTRİK-ELEKTRONİK MÜHENDİSLİĞİ	4	-
ENERJİ SİSTEMLERİ MÜHENDİSLİĞİ	3	1
İLERİ TEKNOLOJİLER	-	-
İNŞAAT MÜHENDİSLİĞİ	-	-
İMALAT MÜHENDİSLİĞİ	-	1
MAKİNE VE İMALAT MÜHENDİSLİĞİ	1	-
MAKİNE MÜHENDİSLİĞİ	2	-
MEKATRONİK MÜHENDİSLİĞİ	10	-
ORMAN ENDÜSTRİ MÜHENDİSLİĞİ	2	1
ORMAN MÜHENDİSLİĞİ	12	2
SU ÜRÜNLERİ AVLAMA VE İŞLEME TEKNOLOJİSİ	-	1
SU ÜRÜNLERİ TEMEL BİLİMLER	-	-
SU ÜRÜNLERİ YETİŞTİRİCİLİĞİ	1	2
TARIM EKONOMİSİ	6	1
TARIM MAKİNELERİ VE TEKNOLOJİLERİ MÜHENDİSLİĞİ	2	-
TARIMSAL BİYOTEKNOLOJİ	9	-
TARIMSAL YAPILAR VE SULAMA	2	-
TARLA BİTKİLERİ	8	3
TOPRAK BİLİMİ VE BİTKİ BESLEME	5	1
TURİZM İŞLETMECİLİĞİ	-	-
ULUSLARARASI TİCARET VE İŞLETMECİLİK	-	-
ZOOTEKNİ	2	-
ZOOTEKNİ (İngilizce)	-	-
<b>TOPLAM</b>	<b>87</b>	<b>18</b>

## D.AMAÇ ve HEDEFLER

Stratejik Amaçlar	Stratejik Hedefler
<b>Stratejik Amaç-1</b>  <b>EĞİTİM-ÖĞRETİM KALİTESİNİN ARTIRILMASI</b>	<b>Hedef-1:</b> 2019-2020 Bahar döneminde başlayan Covid-19 salgın hastalığı nedeni ile bu dönemden itibaren uzaktan eğitim yöntemine geçilmesi için hedeflerin belirlenmesi
	<b>Hedef-2 :</b> Okutulacak olan derslerin en fazla %40'ını uzaktan eğitim yoluyla verilmesinin sağlanması
	<b>Hedef-3:</b> Seminer sunumu, Tez önerisi hazırlama, Yeterlilik sınavı, Tez savunma sınavı gibi sınavların Üniversitemiz Senatosu tarafından alınan karar gereği uzaktan eğitim modeline uygun yöntemlerle yapılmasının uygulamaya koyulmasına
	<b>Hedef4-</b> Lisansüstü öğrenci formlarının güncel tutulmasını sağlamak.
	<b>Hedef 5-</b> Enstitü Web sayfasının güncel tutulmasını sağlamak.
<b>Stratejik Amaç-2</b>  <b>LİSANSÜSTÜ EĞİTİM PROGRAMLARINI EĞİTİM YÖNÜNDEN GELİŞTİREREK ÜNİVERSİTEMİZİN GELİŞMİŞ ÜNİVERSİTELER ARASINDA YER ALMASINA KATKI SAĞLAMAK</b>	<b>Hedef-1</b> Ülke ihtiyaçlarına yönelik Lisansüstü programların açılması yönünde çalışmalar yapmak,
	<b>Hedef-2</b> Enstitünün Lisansüstü programlarının kamu ve özel sektör tarafından tanınmasını sağlamak, tanıtımını yapmak,

Lisansüstü Eğitim Enstitüsü Türkiye'nin uygulamalı eğitime dayalı konsept üniversitesi olan Isparta Uygulamalı Bilimler Üniversitesi içerisinde bölgemizin ve ülkemizin gelişimine katkıda bulunmayı sürdürecektir.

## E.FAALİYETLERE İLİŞKİN BİLGİ ve DEĞERLENDİRMELER

### E.1. Mali Bilgiler

Kamu İdarelerince Hazırlanacak Faaliyet Raporları Hakkındaki Yönetmeliğin 41.Maddesi gereğince Mali bilgiler başlığı altında;

- Bütçe Giderleri
- Bütçe Gelirleri
- Temel mali tablolara ve bu tablolara ilişkin açıklamalara yer verilir.
- Ayrıca, iç ve dış mali denetim sonuçları hakkındaki özet bilgiler de bu başlık altında yer alır.

**Tablo 12. Bütçe Giderleri Tablosu**

	2021 YILI BÜTÇE BAŞLANGIÇ ÖDENEĞİ (TL)	2021 YILI GERÇEKLEŞME ORANI (TL)	GERÇEKLEŞTİRME ORANI (%)
<b>BÜTÇE GİDERLERİ TOPLAMI</b>		<b>5.655.136,60</b>	
<b>01-PERSONEL GİDERLERİ</b>		<b>5.503.018,70</b>	
<b>02- SOSYAL GÜVENLİK KURUMLARINA DEVLET PRİMİ GİDERLERİ</b>		<b>144.638,84</b>	
<b>3-MAL ve HİZMET ALIM GİDERLERİ</b>	-	-	-

**Tablo 12. Ekonomik Sınıflandırma Bazında Yapılan Harcamalar**

Ekonomik Kod				Ekonomik Sınıflandırmanın Adı	2021 Yılı Harcama Tutarları
I	II	III	IV		
03	3	1	01	Yurtiçi Geçici Görev Yollukları	7 479.06
03	7	1	01	Büro ve İşyeri Mal ve Malzeme Alımı	-
03	2	1	01	Kırtasiye Alımları	-

## **E.2. Diğer Hususlar**

- Birimimizin Web sayfası güncellemesi belli aralıklarla yapılmaktadır.
- Enstitümüzce 2021 yılında 62 adet Enstitü Yönetim Kurulu Kararı ve 13 adet Enstitü Kurul Kararı alınmıştır.
- Enstitümüzde 2021 yılı içerisinde İleri Teknolojiler (Disiplinlerarası), Yaban Hayatı Ekolojisi ve Yönetimi ile Bilgisayar Mühendisliği Tezli Yüksek Lisans Programları açılmış ve öğrenci alımları gerçekleştirilmiştir.
- Birimimizin mevcut taşınır varlıkların listesi çıkartılarak kayıtlara uygunluğu kontrol edilmiştir.
- Birimimizde İç Kontrol kapsamında iş akış süreçleri, görev tanımları ve hassas görevler ile ilgili çalışmalar yapılmış, iş akış şemaları hazırlanmıştır.